



Città di Conegliano

BILANCIO 2009



***I conti del cittadino:
come verranno spesi i soldi di tutti***



PER UNA “NUOVA” COMUNICAZIONE CON IL CITTADINO

I BILANCI PUBBLICI SONO TRADIZIONALMENTE DOCUMENTI COMPLESSI DI DIVERSE CENTINAIA DI PAGINE POCO CHIARI E COMPRENSIBILI AI CITTADINI.

ANCHE QUEST'ANNO, COME PER GLI ANNI PRECEDENTI, E' NOSTRO DESIDERIO SPIEGARE AI CITTADINI CON PAROLE SEMPLICI IL NOSTRO BILANCIO. QUESTA INFORMATIVA VERRA' PUBBLICATA NEL SITO INTERNET DEL COMUNE.

AMMINISTRARE OGGI IL COMUNE VUOL DIRE CHIEDERE SOLDI AL CITTADINO SOTTO FORMA DI IMPOSTE E DI TARIFFE PER I SERVIZIE' QUINDI UN DOVERE RENDERE CONTO E COMUNICARE CON IL CITTADINO (NELLE SUE DIVERSE VESTI DI CONTRIBUENTE, UTENTE ED ELETTORE) E DARE EVIDENZA DI COME VERRANNO SPESI I SOLDI DI TUTTI.

....PIU' UNA SOCIETA' E' EVOLUTA PIU' AUMENTA LA DOMANDA DI PARTECIPAZIONE E DI INFORMAZIONE DEI CITTADINI

CARATTERISTICHE GENERALI DEL COMUNE

POPOLAZIONE RESIDENTE

AL 31.12.2008	35.401
di cui Maschi	16.880
Femmine	18.521
Nuclei familiari	16.051



TERRITORIO

KMQ.	36
Km. Strade statali	9
Km. Strade Vicinali	40
Km. Strade Provinciali	12
Km. Strade comunali	137
Km. Autostrade	3



PERSONALE IN SERVIZIO AL 31/12/2008

Di ruolo	233
Fuori ruolo	8



IL BILANCIO 2009: LE SCELTE POLITICHE





IL BILANCIO 2009 PUÒ ESSERE RIASSUNTO IN QUESTA ESPRESSIONE: SI PROSEGUE PER IL COMPLETAMENTO DEL PROGRAMMA AMMINISTRATIVO CON IL CONTENIMENTO DELLE SPESE E IMPORTANTI PROGETTI DI SVILUPPO PER LA CITTA'

Anche il bilancio 2009, pur nelle difficoltà derivanti dalla legge finanziaria, è un bilancio di ampio respiro che si propone:

- di dare una risposta alle necessità dei cittadini a diversi livelli, sia ai soggetti che marcano maggiori difficoltà, sia ai soggetti che a buon diritto pretendono di vivere in una comunità civile e socialmente adeguata;**
- di realizzare importanti iniziative dirette a rendere la nostra città più vicina ai cittadini, più vivibile e più fruibile ai visitatori.**

UNA SFIDA IMPEGNATIVA CHE RICHIEDE IL MASSIMO IMPEGNO DA PARTE DI TUTTI



LE FONDAMENTALI CARATTERISTICHE DEL BILANCIO 2009

- > COERENZA CON IL PROGRAMMA AMMINISTRATIVO
- > CONTINUITA' AMMINISTRATIVA
- > CHIEDE LIEVI SACRIFICI AI CITTADINI
- > E' UN BILANCIO PER LO SVILUPPO DELLA CITTA'



COERENZA CON IL PROGRAMMA POLITICO DEL MANDATO AMMINISTRATIVO

Con questo bilancio continua la marcia sul percorso tracciato con gli indirizzi politico-amministrativi già approvati dal Consiglio Comunale al momento dell'insediamento di questa Amministrazione.

Gli assi strategici del programma di mandato sono compiutamente elaborati nella programmazione triennale (Relazione Previsionale e Programmatica, bilancio pluriennale, piano delle opere pubbliche) e saranno espressi in dettagliate scelte operative nella programmazione di *budgeting*.



CHIEDE LIEVI SACRIFICI AI CITTADINI

Nella formazione di questo bilancio l'Amministrazione ha provveduto a tagli di spesa salvaguardando tutti i servizi utili alla cittadinanza ed aumentando solo le tariffe di taluni servizi gestiti da terzi, per adeguamento Istat o per rinnovo dell'appalto.

Nonostante i minori trasferimenti dello Stato, i vincoli sempre più restrittivi del patto interno di stabilità e l'aumento dei costi fissi di gestione (utenze, costi del personale, oneri finanziari), questa Amministrazione ha scelto di non pregiudicare i servizi erogati a favore della famiglia e dei cittadini più bisognosi: è stata confermata l'addizionale comunale all'Irpef nella misura dello 0,8%.

Sono così garantiti i redditi più bassi (pensionati e lavoratori dipendenti con redditi minimi) che restano esclusi dalla tassazione per il principio di progressività.



Città di Conegliano



I conti del cittadino 2009





E' UN BILANCIO PER LO SVILUPPO DELLA CITTÀ

Un bilancio che vede il proseguimento nell'attuazione del disegno strategico in materia di Opere pubbliche con l'inserimento nella programmazione e l'avvio di importanti progetti di infrastrutture per lo sviluppo della nostra città.

Le spese previste per investimenti ammontano ad € 5.080.100,00.



BILANCIO / VINCOLI DEL PATTO DI STABILITA'

L'Ente è stato e vuole continuare ad essere **virtuoso**.

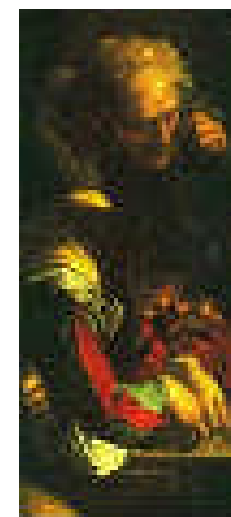
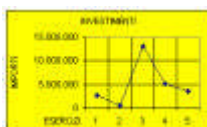
Il rispetto del patto di stabilità è per l'Amministrazione un obiettivo prioritario.





ED ECCO I FONDAMENTALI DATI DEL BILANCIO 2009

2.526.890
2316
1.589.766



**LE ENTRATE E LE SPESE DEL COMUNE SONO
PREVISTE PER IL 2009 IN EURO 45.127.839,22
DI CUI:**

**EURO 4.671.316,00 PER SERVIZI IN CONTO
TERZI**

**ED EURO 6.000.000,00 PER ANTICIPAZIONI DI
CASSA**

**(poste presenti in entrata ed in spesa con pari
importo che non sono significative ai fini della
comprensione del Bilancio).**

ENTRATE COMPLESSIVE DELL'ENTE

IL COMUNE PREVEDE DI INCASSARE IN MEDIA EURO 973,32 PER OGNI CITTADINO:

- **euro 362,39 da entrate tributarie**
- **euro 211,60 da tariffe dei servizi pubblici e per l'uso dei beni dell'ente**
- **euro 238,03 da trasferimenti di enti pubblici, di cui:**
 - euro 190,58 da trasferimenti correnti dello Stato**
 - euro 42,62 da trasferimenti della Regione**
 - euro 4,83 da trasferimenti di altri enti pubblici**

NEL DETTAGLIO QUALI SONO LE ENTRATE DELL'ENTE?

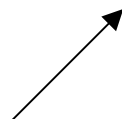
TRIBUTARIE ossia imposte e tasse pagate dai cittadini per ICI, imposta pubblicità, diritti pubbliche affissioni, addizionale comunale IRPEF, TOSAP



TRASFERIMENTI correnti dello Stato o della Regione oppure per funzioni trasferite o delegate e trasferimenti di organismi comunitari o altri Enti pubblici

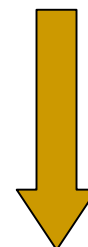


EXTRATRIBUTARIE ossia proventi dei servizi pubblici (p.es. rette asilo nido, refezione e trasporto scolastico, diritti di segreteria, contravvenzioni al Codice della strada, proventi della sosta, ingresso musei, etc.) e dai beni dell'Ente (fitti e canoni per uso immobili di proprietà comunale)



IN CONTO CAPITALE: alienazioni di beni mobili o immobili di proprietà del Comune, trasferimenti straordinari di capitale da Stato e della Regione destinati alla realizzazione di opere pubbliche ed infrastrutture, contributi per il rilascio di permessi di costruire

ENTRATE DERIVANTI DA ASSUNZIONE DI PRESTITI ossia entrate da prestiti contratti con la Cassa DD.PP. S.p.A. o altri Istituti di credito, finalizzati alla realizzazione di opere pubbliche o comunque a spese di investimento come acquisto di macchine, attrezzature ed impianti.



ALTRE ENTRATE FINALIZZATE AD INVESTIMENTI sono costituite dall'Avanzo di Amministrazione presunto 2008

AVANZO



ED ECCO LE CIFRE

Le entrate dell'Ente ammontano ad € 34.456.523,22 così suddivise:

Avanzo di Amministrazione 2008 presunto € 425.362,80 pari al 1% del totale

Titolo 1' Entrate Tributarie € 12.828.956,00 pari al 37% del totale

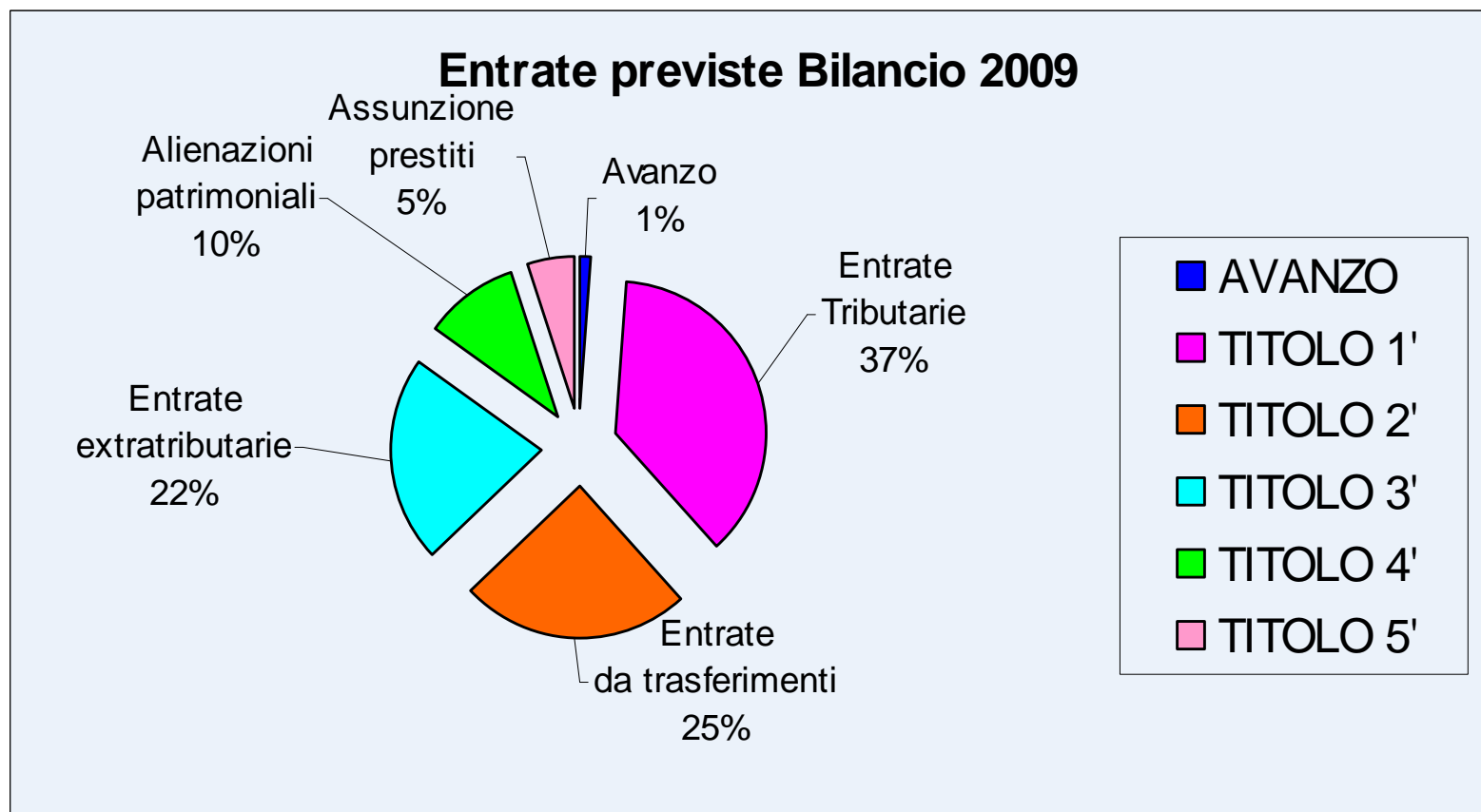
Titolo 2' Entrate da trasferimenti di Stato e Regione ed altri enti pubblici € 8.426.547,22 pari al 25% del totale

Titolo 3' Entrate Extratributarie (proventi servizi e beni dell'Ente) € 7.490.920,00 pari al 22% del totale

Titolo 4' Entrate da alienazione di beni e trasferimenti di capitale da Stato, Regione ed altri enti pubblici

€ 3.584.737,20 pari al 10% del totale

Titolo 5' Entrate da assunzione di prestiti € 1.700.000,00 pari al 5% del totale



PER MEGLIO COMPRENDERE:

**LE ENTRATE SONO COSI' COMPOSTE:
OGNI 100 EURO DI ENTRATA**

✓84 EURO DERIVANO DALLA GESTIONE CORRENTE (FUNZIONAMENTO ENTE ED EROGAZIONE SERVIZI)

- * 37 EURO DA IMPOSTE E TASSE
 - ⇒DI CUI 19 EURO DA ICI ORDINARIA
 - ⇒DI CUI 12 EURO DA ADDIZIONALE COMUNALE ALL'IRPEF
 - ⇒DI CUI 6 EURO DA ALTRE IMPOSTE
- * 25 EURO DALLE TARIFFE CHE IL CITTADINO PAGA PER I SERVIZI PUBBLICI E PER L'UTILIZZO DEI BENI DELL'ENTE
- * 22 EURO DA CONTRIBUTI DALLO STATO E DALLA REGIONE

✓15 EURO RIGUARDANO LE ENTRATE PER IL FINANZIAMENTO DEGLI INVESTIMENTI IN INFRASTRUTTURE ED OPERE PUBBLICHE

- * 10 EURO DA ALIENAZIONI PATRIMONIALI E DA TRASFERIMENTI DI CAPITALI
- * 5 EURO DA PRESTITI E MUTUI

✓ INOLTRE 1 € PROVIENE DALL' AVANZO DI AMMINISTRAZIONE PRESUNTO 2008

SPESE COMPLESSIVE DELL'ENTE

**IL COMUNE PREVEDE DI SPENDERE IN MEDIA EURO
973,32 PER OGNI CITTADINO:**

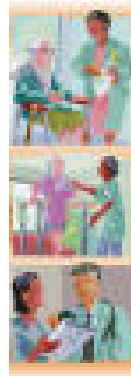
- **765,60 euro per l'erogazione di servizi ed il funzionamento dell'ente**
- **143,50 euro per nuove infrastrutture ed opere pubbliche**
- **64,22 euro per il rimborso dei prestiti**

QUALI SONO LE SPESE DELL'ENTE?

CORRENTI ossia tutte le spese necessarie al funzionamento della macchina comunale e all'erogazione dei servizi al cittadino (p.es. personale, utenze varie, acquisto di beni di consumo immediato, prestazione di servizi, canoni diversi, imposte e tasse, interessi passivi sui mutui contratti, manutenzioni ordinarie ad edifici pubblici, scuole, strade, etc.)



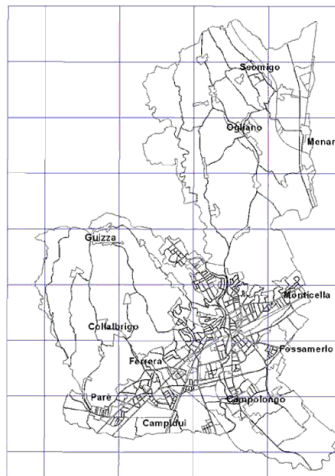
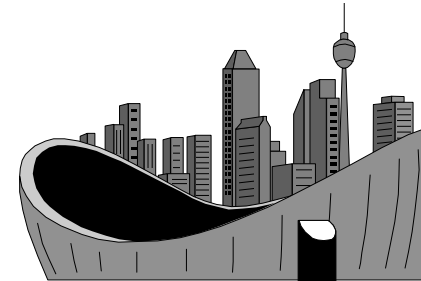
Città di Conegliano



I conti del cittadino 2009



IN CONTO CAPITALE ossia tutte le spese destinate agli investimenti sul Patrimonio dell'Ente: realizzazione di opere pubbliche, manutenzioni straordinarie, acquisto di beni mobili ed immobili (stabili, attrezzature etc.), nonché allo studio ed all'elaborazione di Piani urbanistici.



RIMBORSO DI PRESTITI:

LE SPESE PER RIMBORSO DI PRESTITI SONO
COSTITUITE DALLE RATE DI AMMORTAMENTO
DEI MUTUI CONTRATTI DALL'ENTE
PER SOSTENERE SPESE DI INVESTIMENTO



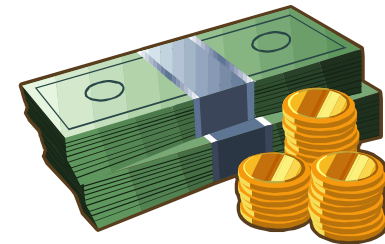
DEBITO RESIDUO ANNI PRECEDENTI:

al 31/12/2007 il debito residuo del Comune di Conegliano era di
€ 40.420.964,14

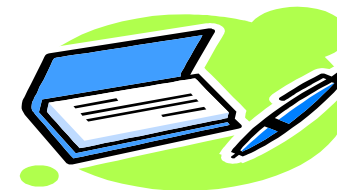
nel 2008 sono stati assunti nuovi mutui per
€ 2.005.000,00

e rimborsate quote di capitale per
€ 2.162.905,43

al 31/12/2008 il debito residuo del Comune di Conegliano era di
€ 40.263.289,08



I MUTUI DEL 2009:



Questa amministrazione ha previsto nella programmazione di bilancio 2009 la devoluzione del mutuo di €. 1.700.000,00 assunto nel 2007 con la Cassa DD.PP. per il recupero della ex Caserma Marras ad uso centro culturale-biblioteca, per la realizzazione delle sottoelencate opere pubbliche:



€ 250.000,00 lavori di manutenzione straordinaria edilizia scolastica

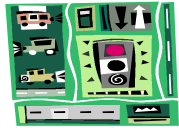


€ 400.000,00 lavori realizzazione nuova Pinacoteca Martini presso Pal. Sarcinelli



€ 600.000,00 lavori di realizzazione rotatorie e manutenzione straordinaria strade e marciapiedi varie vie comunali

... **SEGUE** ...



€ 250.000,00 lavori di realizzazione pista ciclabile lungo la ex SS 13 Pontebbana



€ 200.000,00 lavori di manutenzione straordinaria cimiteri comunali –
trasferimento Conegliano Servizi SpA

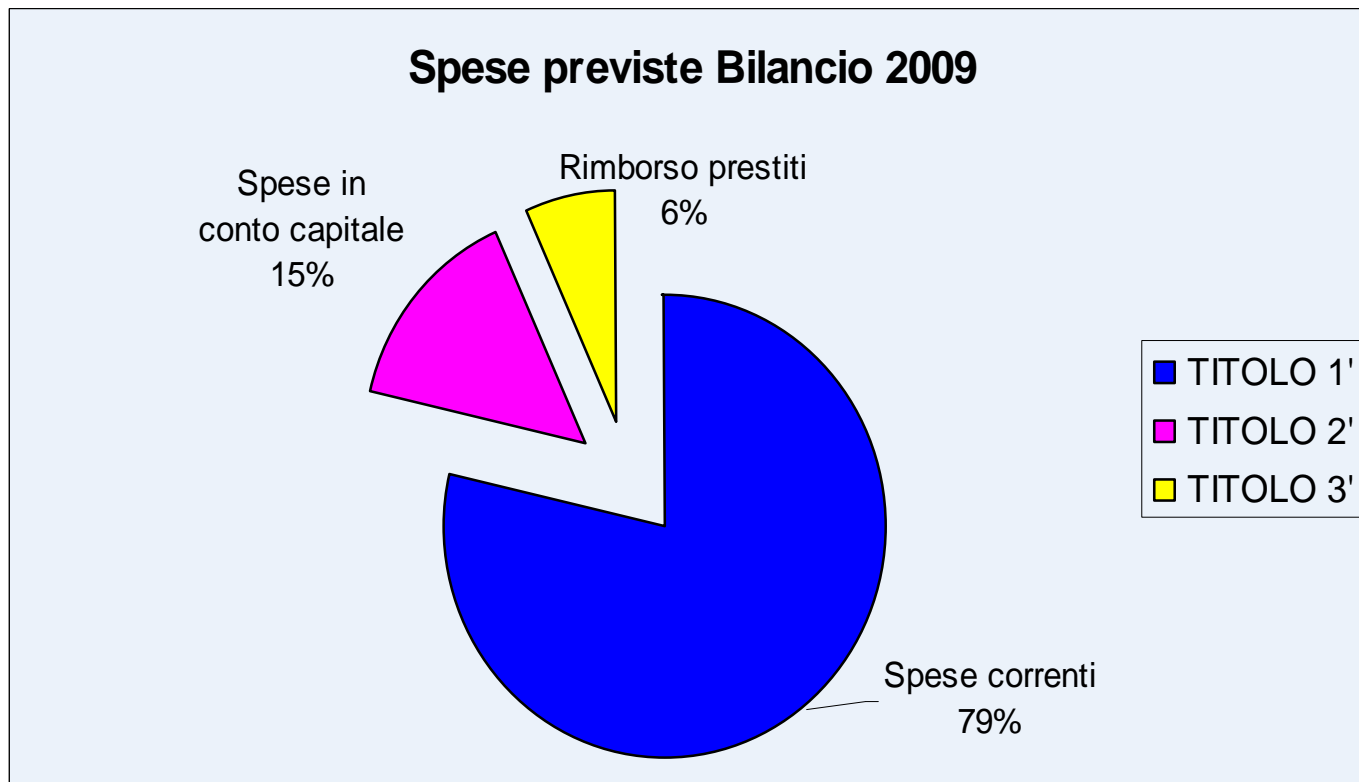
ED ECCO LE CIFRE

Le spese dell'Ente ammontano ad 34.456.523,22 così suddivise:

Titolo 1' Spese Correnti € 27.102.973,22 pari al 79% del totale

Titolo 2' Spese in Conto Capitale € 5.080.100,00 pari al 15% del totale

Titolo 3' Spese per rimborso di prestiti € 2.273.450,00 pari al 6% del totale



Per meglio comprendere:

LE SPESE SONO COSI' COMPOSTE:
OGNI 100 EURO DI SPESA

✓79 EURO RIGUARDANO LA GESTIONE CORRENTE
(FUNZIONAMENTO ENTE ED EROGAZIONE SERVIZI)

✓15 EURO RIGUARDANO INVESTIMENTI IN INFRASTRUTTURE
ED OPERE PUBBLICHE

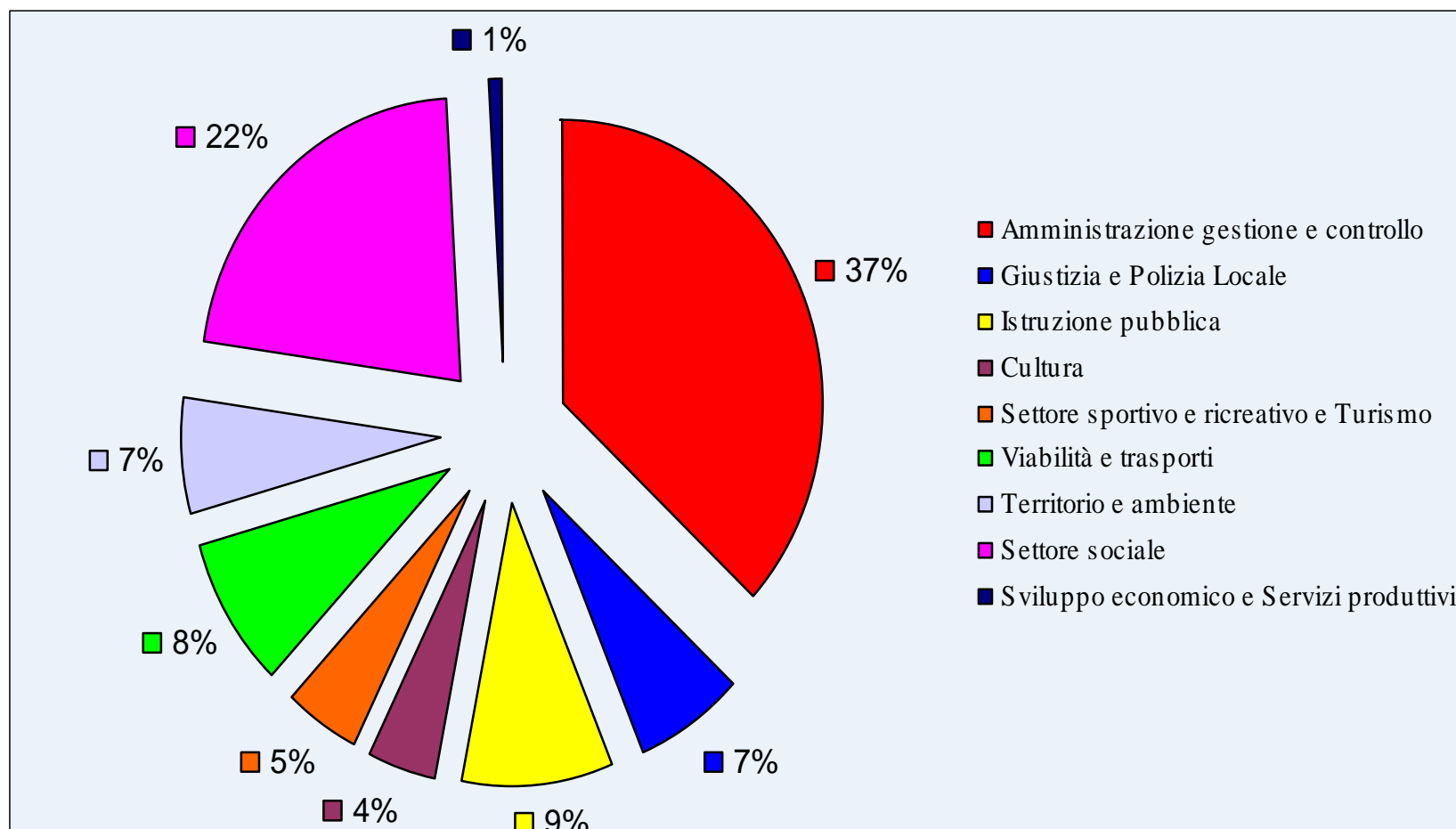
✓6 EURO IL RIMBORSO DEI PRESTITI RICEVUTI NEGLI ANNI
PRECEDENTI PER GLI INVESTIMENTI IN OPERE PUBBLICHE

INOLTRE le spese correnti previste a Bilancio si suddividono

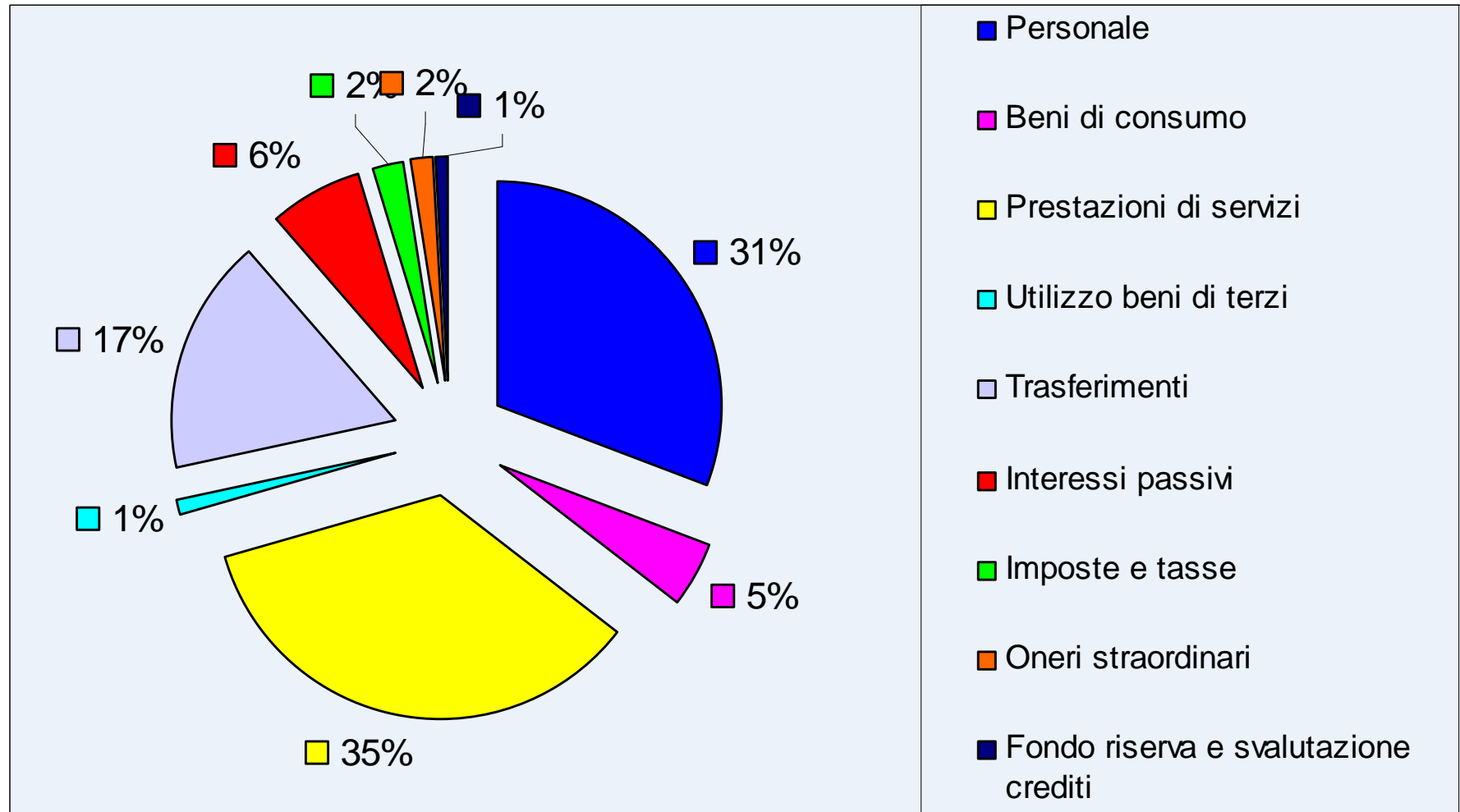
- per tipologia delle attività espletate dal Comune
- per categoria economica

ossia....

Per tipologia di attività e settori di intervento....



E per categoria economica....



Ciò significa quindi che:

PER OGNI 100 EURO DI SPESE CORRENTI IL COMUNE SPENDE:

✓37 EURO PER L'AMMINISTRAZIONE, LA GESTIONE ED IL CONTROLLO

✓22 EURO PER I SERVIZI SOCIALI

✓9 EURO PER LA PUBBLICA ISTRUZIONE

✓7 EURO PER LA GESTIONE DEL TERRITORIO E L'AMBIENTE

✓8 EURO PER LA VIABILITA' ED I TRASPORTI

✓7 EURO PER LA GIUSTIZIA E POLIZIA LOCALE

✓4 EURO PER LE ATTIVITA' CULTURALI

✓5 EURO PER IL TURISMO, LE ATTIVITA' SPORTIVE E RICREATIVE

✓1 EURO PER SVILUPPO ECONOMICO E SERVIZI PRODUTTIVI

e che:

PER OGNI 100 EURO DI SPESE CORRENTI IL COMUNE SPENDE:

✓ 31 EURO PER IL PERSONALE

✓ 35 EURO PER PRESTAZIONI DI SERVIZI

✓ 5 EURO PER ACQUISTO BENI DI CONSUMO E
MATERIE PRIME

✓ 17 EURO PER TRASFERIMENTI

✓ 6 EURO PER INTERESSI PASSIVI

✓ 6 EURO PER IMPOSTE, AFFITTI E NOLEGGI,
IMPREVISTI, FONDO DI RISERVA

***Inoltre ecco le più importanti spese per
opere pubbliche ed altri investimenti....***

***La spesa prevista per l'anno 2009 è di 5.080.100,00
Euro principalmente per:***

- **Manutenzione e cura del patrimonio e dell'edilizia scolastica**
- **Valorizzazione del patrimonio storico-architettonico della città e programma di valorizzazione e rivitalizzazione del centro storico**
- **Miglioramento della viabilità e dell'illuminazione pubblica**
- **Manutenzione e cura degli impianti sportivi**
- **Altri interventi**

Nel dettaglio



Per la manutenzione e cura del patrimonio e dell'edilizia scolastica :



✓ 300.000,00 EURO PER LAVORI DI MANUTENZIONE STRAORDINARIA EDILIZIA SCOLASTICA

✓ 90.000,00 EURO PER LAVORI DI MANUTENZIONE STRAORDINARIA STABILI COMUNALI

✓ 200.000,00 EURO PER LAVORI DI STRAORDINARIA MANUTENZIONE CIMITERI COMUNALI (TRASFERIMENTO CONEGLIANO SERVIZI SPA)

✓ 70.000,00 EURO PER LAVORI MANTENZIONI STRAORDINARIE SERVIZI CIMITERIALI (TRASFERIMENTO)

✓ 1.300.000,00 EURO FONDO DI ACCANTONAMENTO CONTRIBUTI DA PRIVATI PER GESTIONE PATRIMONIO COMUNALE E OPERE CONNESSE

✓ Continua lo studio di fattibilità del *project financing* per la realizzazione del nuovo Municipio in Area Zanussi

segue

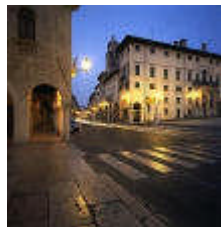
segue

Per la valorizzazione del patrimonio storico artistico e la rivitalizzazione del centro storico:



✓ 400.000,00 EURO PER LAVORI REALIZZAZIONE NUOVA PINACOTECA MARTINI C/O PALAZZO SARCINELLI

✓ 750.000,00 EURO PER RESTAURO E VALORIZZAZIONE CINTA MURARIA, ROCCA DI CASTELVECCHIO E VIABILITA' STORICA MINORE – CALLE MADONNA DELLA NEVE, CINTA MURARIA SETTENTRIONALE, PARCHEGGIO V.DEI PASCOLI, COLLEGAMENTO A PORTA DEL SOCCORSO



segue

Per il miglioramento della viabilità e dell'illuminazione pubblica :

✓ 600.000,00 EURO PER LAVORI DI REALIZZAZIONE ROTATORIE E DI MANUTENZIONE STRAORDINARIA STRADE, MARCIAPIEDI VARIE VIE COMUNALI

✓ 250.000,00 EURO PER LAVORI REALIZZAZIONE PISTA CICLABILE LUNGO LA EX SS13

✓ 25.000,00 EURO PER INTERVENTO DI ARREDO DELLA ROTATORIA DEL NODO VIABILISTICO DI V. MONTICANO E V. SAN GIUSEPPE – INTERVENTO IN ECONOMIA

✓ 170.000,00 EURO PER COMPLETAMENTO VIA AMERIGO VESPUCCI LATO VIA VERDI (CONTRIBUTO A PRIVATI)

✓ 55.000,00 EURO PER TRASFERIMENTO COMUNE SANTA LUCIA DI PIAVE PER LAVORI REALIZZAZIONE PASSERELLA CICLO PEDONALE SOPRA IL RUIO MOLINO

✓ 115.000,00 EURO PER PROTOCOLLO D'INTESA CON LA PARROCCHIA DI OGLIANO PER REALIZZAZIONE PARCHEGGIO SUL PIAZZALE ADIACENTE LA CHIESA

✓ 22.000,00 EURO PER ACQUISTO PARCOMETRI – TRASFERIMENTO CONEGLIANO SERVIZI



segue



**Per la manutenzione e cura
degli impianti sportivi:**



✓40.000,00 EURO PER LAVORI MESSA A NORMA E AMPLIAMENTO SPOGLIATOI
COMPLESSO SPORTIVO LOCALITA' CAMPOLONGO

✓28.000,00 EURO PER LAVORI ADEGUAMENTO BOCCIOFILO COLNU'



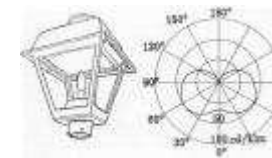
segue



Per altri interventi:



- ✓ 35.000,00 PER ACQUISTO ATTREZZATURE VARIE PER UFFICI E SERVIZI
- ✓ 18.000,00 EURO PER ALIENAZIONE A CONEGLIANO SERVIZI SPA TERRENO 3' STRALCIO VIA MASET (CONTO LAVORI MANUTENZIONE ALLOGGI)
- ✓ 70.000,00 EURO PER POTENZIAMENTO SISTEMA INFORMATICO ED ACQUISTO ATTREZZATURE
- ✓ 184.800,00 EURO PER INTERVENTI PROMOZIONE LEGALITA' E SICUREZZA
- ✓ 357.300,00 EURO PER ALTRE SPESE DI INVESTIMENTO



In sostanza quanto spenderà il comune per ogni cittadino?

Palazzo Sarcinelli
Galleria Comunale d'Arte
CONEGLIANO

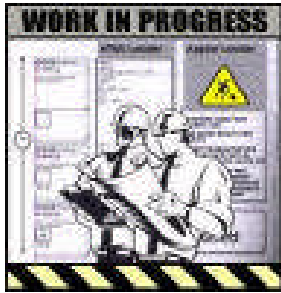


765,60 EURO



Per tutti i servizi pubblici (Anagrafe, Polizia Municipale, Asili Nido, Istruzione, Trasporti scolastici, Assistenza e Mense delle scuole, Biblioteca e Museo, Cultura, Centri socio educativi, impianti sportivi, viabilità e circolazione stradale, illuminazione pubblica, manutenzione strade, difesa dell'ambiente, assistenza ai bisognosi, servizi sociali e servizi cimiteriali ecc.)





ed inoltre



143,50 EURO

Per investimenti in infrastrutture ed opere pubbliche



**Ma come contribuirà in media ogni cittadino
alle spese correnti del Comune nel 2009?**

Amministrazione
Comune di Conegliano

362,39 EURO con imposte, tasse e diritti



**211,60 EURO con tariffe dei servizi pubblici
o per uso dei beni comunali**



***E quanto contribuiranno lo Stato, la Regione
ed altri Enti pubblici alle spese del Comune nel 2009?***

**238,03 EURO in media per ogni cittadino
per i servizi**



**24,48 EURO in media per ogni cittadino per
gli investimenti in opere pubbliche**



I principali tributi locali



I.C.I. – IMPOSTA COMUNALE SUGLI IMMOBILI



- **COLPISCE I PROPRIETARI DI IMMOBILI, OPPURE I TITOLARI DI DIRITTI REALI, USUFRUTTO, ABITAZIONE, ENFITEUSI, SUPERFICIE**
- **DALL'ANNO 2008 L'ICI SULL'ABITAZIONE PRINCIPALE E' STATA ABOLITA (D.L. 27/05/2008, N. 93, CONVERTITO CON MODIFICAZIONI IN L. 24/07/2008, N. 126)**
- **LO STATO SI E' IMPEGNATO A TRASFERIRE AI COMUNI L'IMPORTO NON PIU' VERSATO DAI CITTADINI**
- **IL COMUNE HA MANTENUTO INALTERATE LE ALIQUOTE E LE DETRAZIONI RISPETTO ALL' ANNO D'IMPOSTA 2008**



segue



IMPOSTA SULLA PUBBLICITA'



- L'IMPOSTA COMUNALE SULLA PUBBLICITÀ É DOVUTA PER LA DIFFUSIONE DI MESSAGGI PUBBLICITARI ATTRAVERSO FORME DI COMUNICAZIONI VISIVE O ACUSTICHE (ES. STRISCIONI, INSEGNE LUMINOSE, MANIFESTI, ECC..) IN LUOGHI PUBBLICI O APERTI AL PUBBLICO O DA TALI LUOGHI PERCEPIBILI
- IL COMUNE HA MANTENUTO INALTERATE LE TARIFFE RISPETTO ALL'ANNO 2008



segue



DIRITTI SULLE PUBBLICHE AFFISSIONI



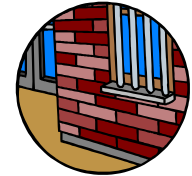
- **IL SERVIZIO DELLE PUBBLICHE AFFISSIONI CURA L'AFFISSIONE, NEGLI APPOSITI SPAZI A CIÒ DESTINATI, DI MANIFESTI CONTENENTI COMUNICAZIONI AVENTI FINALITÀ ISTITUZIONALI, SOCIALI O COMUNQUE PRIVI DI RILEVANZA ECONOMICA E, NELLA MISURA PREVISTA DAL REGOLAMENTO, DI MESSAGGI DIFFUSI NELL'ESERCIZIO DI ATTIVITÀ COMMERCIALI**
- **IL COMUNE HA MANTENUTO INALTERATE LE TARIFFE RISPETTO ALL'ANNO 2008**



segue



TOSAP – TASSA PER L'OCCUPAZIONE DI SUOLO ED AREE PUBBLICHE



- SONO SOGGETTE ALLA TASSA LE OCCUPAZIONI DI QUALSIASI NATURA, EFFETTUATE ANCHE SENZA TITOLO, NELLE STRADE, NEI CORSI, NELLE PIAZZE E COMUNQUE SUI BENI APPARTENENTI AL DEMANIO O AL PATRIMONIO INDISPONIBILE DEL COMUNE
- IL COMUNE HA MANTENUTO INALTERATE LE TARIFFE RISPETTO ALL'ANNO 2008



Città di Conegliano



I conti del cittadino 2009



..... e a proposito di tariffe

- TUTTE LE TARIFFE RIMANGONO
SOSTANZIALMENTE INVARIATE
- LE TARIFFE DI TALUNI SERVIZI GESTITI DA TERZI
SUBISCONO DEGLI AUMENTI PER
ADEGUAMENTO ISTAT O PER RINNOVO
DELL'APPALTO
- CON L'APPLICAZIONE DEL NUOVO INDICATORE
ISEE, SIN DAL 2003, I PIU' BISOGNOSI PAGANO
MENO



LE POLITICHE TARIFFARIE PER L'ANNO 2009

**Per i servizi erogati al cittadino:
ogni 100 EURO di spesa
l'utente paga mediamente 66 EURO
e la collettività contribuisce
mediamente per 34 EURO**

Ed ecco le tariffe servizio per servizio.....

ISEE

ASILO NIDO



ANNO SCOLASTICO 2008/2009:

RETTA MINIMA: 95,50 EURO

RETTA MASSIMA: 424,00 EURO

ANNO SCOLASTICO 2009/2010:

RETTA MINIMA: 97,50 EURO

RETTA MASSIMA: 433,50 EURO

- **SISTEMA DI CALCOLO TARIFFA: ISEE**
- **SONO STATE INTRODOTTE GRADUATORIE DISTINTE PER BAMBINI RESIDENTI E NON RESIDENTI, COSI' DA GARANTIRE L'INSERIMENTO DEI BAMBINI RESIDENTI.**





USO IMPIANTI SPORTIVI



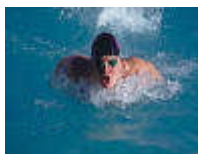
TARIFFE: SONO PREVISTE TARIFFE DIVERSE

A SECONDA DELLA CATEGORIA E

TIPOLOGIA DEGLI IMPIANTI SPORTIVI

(impianti coperti o scoperti e relativa

classificazione tecnica)



REFEZIONE MENSE SCUOLE

MATERNE ED ELEMENTARI



Periodo Gennaio-Febbraio 2009:

confermate le tariffe 2008:

- € 2,85 a pasto per i bambini residenti a Conegliano

Periodo Marzo-Dicembre 2009:

- € 3,30 a pasto per i bambini residenti a Conegliano



CENTRI SOCIO EDUCATIVI ANNUALI

Periodo Gennaio - Febbraio 2009:

confermate le tariffe 2008

- da un minimo di € 32 per n. 1 o 2 gg. (assistenza mensa e centro pomeridiano)
- ad un massimo di € 77 per 5 gg. (assistenza mensa e centro pomeridiano)



Solo assistenza mensa Min. 11 (1 o 2 gg.) – Max. 24 (5 gg.)

Solo centro pomeridiano Min. 21 (1 o 2 gg.) - Max. 53 (5 gg.)

Periodo Marzo-Dicembre 2009:

- da un minimo di € 34,50 per n. 1 o 2 gg. (assistenza mensa e centro pomeridiano)
- ad un massimo di € 78 per 5 gg. (assistenza mensa e centro pomeridiano)

Solo assistenza mensa Min. 11 (1 o 2 gg.) – Max. 24 (5 gg.)

Solo centro pomeridiano Min. 23,50 (1 o 2 gg.) - Max. 54 (5 gg.)

CENTRI RICREATIVI ESTIVI

Tariffe anno 2009:

Quote settimanali

- fascia del mattino	€ 15,00
- fascia del mattino + assistenza mensa	€ 19,00
- fascia del pomeriggio	€ 13,50
- fascia intera	€ 32,50

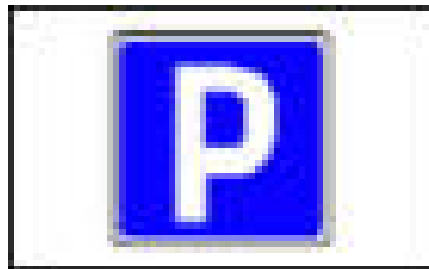




SOSTA A PAGAMENTO

TARIFFA ORARIA

ZONA A	EURO	1,20
ZONA B	EURO	0,80
ZONA C	EURO	0,40



MUSEO E SALA DEI BATTUTI

Biglietto unico per Sala dei Battuti e Museo del Castello

Intero 2,50 € - Ridotto 1,50 € - Scuole 1,00 €



ILLUMINAZIONE VOTIVA



Cimiteri di Conegliano:

Tariffa € 10,00 oltre IVA per punto luce

Servizio espletato in appalto

Confermate le tariffe 2008

USO SALE COMUNALI



Sono previste diverse tariffe a seconda della sala e dell'utilizzo ad ore o giornate.

Possono essere applicate tariffe intere o ridotte, come da regolamento.



SERVIZIO ASSISTENZA DOMICILIARE



ISEE

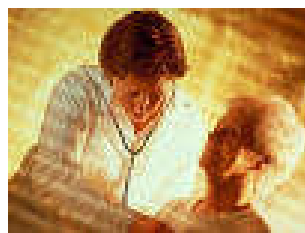
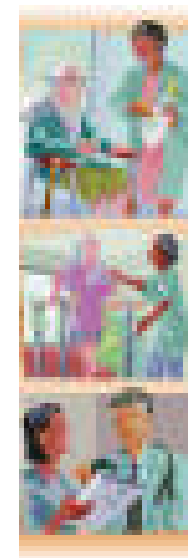
PERIODO GENNAIO-APRILE 2009: TARIFFA ORARIA MIN.: 1,34 EURO

TARIFFA ORARIA MAX.: 13,43 EURO

PERIODO MAGGIO-DICEMBRE 2009: TARIFFA ORARIA MIN.: 1,65 EURO

TARIFFA ORARIA MAX.: 16,50 EURO

SISTEMA DI CALCOLO TARIFFA: ISEE



SERVIZIO PASTI A DOMICILIO



TARIFFA UNICA:

PERIODO GENNAIO-MARZO 2009: 4,50 EURO A PASTO

PERIODO APRILE-DICEMBRE 2009: 5,50 EURO(*) A PASTO

() A seguito nuovo appalto*



PESA PUBBLICA



TARIFFA SINGOLA PESATA

- euro 1,00(iva inclusa)/100 q.li (per pesi da 0 e fino a 600 quintali)

Confermate le tariffe 2008

AREA SOSTA ATTREZZATA PER CAMPER



- **Tariffa per sosta dalle ore 20,00 per 24 h. incluso Camper Service € 12,00**
- **Tariffa per uso Camper Service € 3,00**



LUDOTECA COMUNALE

Il servizio Ludoteca è sospeso in quanto è in fase di programmazione l'attivazione della struttura con un'offerta di servizi differenziati a favore della famiglia

